



DZIENNIK URZĘDOWY

WOJEWÓDZTWA MAŁOPOLSKIEGO

Kraków, dnia 30 marca 2021 r.

Poz. 1821

UCHWAŁA NR XXVIII/361/2021 RADY MIASTA ZAKOPANE

z dnia 25 marca 2021 roku

w sprawie przyjęcia Regulaminu utrzymania czystości i porządku na terenie Gminy Miasto Zakopane.

Na podstawie art. 18 ust. 2 pkt 15 ustawy z dnia 8 marca 1990 r. o samorządzie gminnym (tekst jednolity Dz. U. z 2020r. poz. 713 z późn. zm.) oraz art. 4 ustawy z dnia 13 września 1996 r. o utrzymaniu czystości i porządku w gminach (tekst jednolity Dz.U. z 2020r., poz. 1439 z późn. zm.) po zasięgnięciu opinii Państwowego Powiatowego Inspektora Sanitarnego, Rada Miasta Zakopane, uchwala co następuje:

§ 1. Dla zapewnienia należytego stanu czystości i porządku na terenie Gminy Miasto Zakopane wprowadza się "Regulamin utrzymania czystości i porządku na terenie Gminy Miasto Zakopane" stanowiący załącznik nr 1 do niniejszej uchwały wraz z załącznikiem graficznym nr 1 do Regulaminu.

§ 2. Wykonanie uchwały powierza się Burmistrzowi Miasta Zakopane.

§ 3. Z dniem wejścia w życie niniejszej uchwały traci moc uchwała nr XLIV/649/2017 Rady Miasta Zakopane z dnia 28 grudnia 2017r. w sprawie przyjęcia Regulaminu utrzymania czystości i porządku na terenie Gminy Miasto Zakopane zmieniona uchwałą nr LV/802/2018 Rady Miasta Zakopane z dnia 7 listopada 2018r. w sprawie zmiany uchwały Nr XLIV/649/2017 Rady Miasta Zakopane z dnia 28 grudnia 2017 r. w sprawie przyjęcia Regulaminu utrzymania czystości i porządku na terenie Gminy Miasto Zakopane .

§ 4. Uchwała podlega ogłoszeniu w dzienniku Urzędowym Województwa Małopolskiego i wchodzi w życie po upływie 14 dni od dnia jej ogłoszenia.

Przewodniczący Rady Miasta

Jan Gluc

Załącznik nr 1
Do uchwały Rady Miasta Zakopane Nr XXVIII/361/2021
z dnia 25.03.2021r.

Regulamin utrzymania czystości i porządku na terenie Gminy Miasto Zakopane

Rozdział I

Postanowienia ogólne

§1.

1. Regulamin utrzymania czystości i porządku na terenie Gminy Miasto Zakopane zwany dalej regulaminem, określa szczegółowe zasady utrzymania czystości i porządku na terenie Gminy Miasto Zakopane w zakresie określonym w art. 4 ust 2 i 2a ustawy z dnia 13 września 1996 r. o utrzymaniu czystości i porządku w gminach (t.j Dz. U. z 2020 r. poz. 1439)
2. Ilekroć w regulaminie jest mowa o:
 - 1) ustawie – rozumie się przez to ustawę z dnia 13 września 1996 r. o utrzymaniu czystości i porządku w gminach (t.j Dz. U. z 2020 r. poz. 1439);
 - 2) Regulaminie – rozumie się przez to Regulamin utrzymania czystości i porządku na terenie Gminy Miasto Zakopane;
 - 3) Gminie – rozumie się przez to Gminę Miasto Zakopane;
 - 4) właścicielu nieruchomości - rozumie się przez to właściciela w rozumieniu nadanym przez art. 2 ust. 1 pkt 4 ustawy;
 - 5) PSZOK - rozumie się przez to Punkt Selektywnego Zbierania Odpadów Komunalnych, zgodnie z treścią art. 3 ust. 2 pkt 6 ustawy, gdzie należy przekazywać wyznaczone grupy odpadów wskazane w niniejszym regulaminie; PSZOK znajduje się na terenie Gminy, przy ul. Wojdyły 25;
 - 6) gniazda - rozumie się przez to ogólnodostępne pojemniki do segregacji odpadów, zlokalizowane na terenie Gminy;
 - 7) jednostkach wywozowych – rozumie się przez to przedsiębiorców działających na terenie Gminy, posiadających aktualny wpis do rejestru działalności regulowanej w zakresie odbierania odpadów komunalnych od właścicieli nieruchomości lub posiadających aktualne zezwolenie na opróżnianie zbiorników bezodpływowych i transport nieczystości ciekłych, oraz przedsiębiorców realizujących odbiór osadów ściekowych z przydomowych oczyszczalni;
 - 8) odpadach komunalnych - rozumie się przez to odpady określone w art. 3 ust. 1 pkt 7 ustawy z dnia 14 grudnia 2012r. o odpadach (t.j. Dz. U. z 2020r. poz. 797 z późn. zm.);
 - 9) selektywnym zbieraniu - rozumie się przez to zbieranie odpadów określone w art. 3 ust. 1 pkt 24 ustawy z dnia 14 grudnia 2012r. o odpadach (t.j. Dz. U. z 2020r. poz. 797 z późn. zm.);
 - 10) bioodpadach - rozumie się przez to odpady określone w art. 3 ust. 1 pkt 1 ustawy z dnia 14 grudnia 2012r. o odpadach (t.j. Dz. U. z 2020r. poz. 797 z późn. zm.);

REGULAMIN UTRZYMANIA CZYSTOŚCI I PORZĄDKU NA TERENIE GMINY MIASTO ZAKOPANE

- 11) nieczystościach ciekłych – rozumie się przez to nieczystości określone w art. 2 ust. 1 pkt 1 ustawy;
- 12) zbiornikach bezodpływowych – rozumie się przez to zbiorniki określone w art. 2 ust. 1 pkt 5 ustawy;
- 13) zwierzętach domowych – rozumie się przez to zwierzęta określone w art. 4 pkt 17 ustawy z dnia 21 sierpnia 1997 r. o ochronie zwierząt (Dz. U. z 2020r. poz. 638);
- 14) zwierzętach gospodarskich - rozumie się przez to zwierzęta określone w art. 2 pkt 1 ustawy z dnia 29 czerwca 2007 r. o organizacji hodowli i rozrodzie zwierząt gospodarskich (Dz. U. z 2017 r. poz. 2132).

Rozdział II

Wymagania w zakresie utrzymywania czystości i porządku na terenie nieruchomości

§2.

1. Każda nieruchomość, na której wytwarzane są odpady komunalne, jest miejscem zbierania odpadów.
2. Właściciele nieruchomości zobowiązani są do utrzymania czystości i porządku oraz należytego stanu sanitarno-higienicznego na terenie nieruchomości poprzez:
 - 1) wyposażenie nieruchomości w pojemniki służące do gromadzenia selektywnie zebranych odpadów komunalnych w zależności od ilości osób zamieszkałych na terenie nieruchomości lub w przypadku nieruchomości na których nie zamieszkują mieszkańcy a na których powstają odpady komunalne w zależności od ilości odpadów na niej powstających;
 - 2) prowadzenie selektywnego zbierania wytwarzanych na terenie nieruchomości odpadów komunalnych poprzez wydzielenie następujących frakcji odpadów:
 - a) papier,
 - b) szkło,
 - c) metale i tworzywa sztuczne,
 - d) bioodpady,
 - e) odpady pozostałe po segregacji (zmieszane – nie nadające się do segregacji);
 - 3) przekazywanie odpadów zebranych selektywnie jednostce wywozowej obsługującej gminę w tym zakresie lub do PSZOK odpadów określonych w pkt 2 lit. a – d, zgodnie z regulaminem PSZOK-u;
 - 4) wykonywanie czynności zapobiegających mieszaniu odpadów pozostałych po segregacji – zmieszanych z selektywnie zbieranymi odpadami komunalnymi.
3. Właściciele nieruchomości zobowiązani są do wydzielenia z odpadów komunalnych następujących frakcji odpadów:
 - 1) odpadów niebezpiecznych;
 - 2) przeterminowanych leków;
 - 3) chemikaliów;
 - 4) odpadów niekwalifikujących się do odpadów medycznych powstałych w gospodarstwie domowym w wyniku przyjmowania produktów leczniczych w formie iniekcji i prowadzenia monitoringu poziomu substancji we krwi, w szczególności igieł i strzykawek;
 - 5) zużytych baterii i akumulatorów;
 - 6) zużytego sprzętu elektrycznego i elektronicznego;
 - 7) mebli i innych odpadów wielkogabarytowych;
 - 8) zużytych opon;
 - 9) odpadów budowlanych i rozbiórkowych;

REGULAMIN UTRZYMANIA CZYSTOŚCI I PORZĄDKU NA TERENIE GMINY MIASTO ZAKOPANE

10) odpadów tekstyliów i odzieży

i przekazania ich zgodnie z § 12 ust. 7-10 regulaminu

4. Selektywne zbieranie odpadów komunalnych winno być prowadzone tak, aby odpady selektywnie zebrane określone w ust. 2 pkt 2 lit. a-d stanowiły nie mniej niż 50% objętości wszystkich odpadów komunalnych zebranych na nieruchomości.
5. Gmina przy udziale jednostki wywozowej kontroluje sposób prowadzenia selektywnego zbierania odpadów komunalnych.

§3.

1. Właściciele nieruchomości zabudowanych budynkami mieszkalnymi jednorodzinnymi mogą zagospodarowywać bioodpady stanowiące odpady komunalne w przydomowych kompostownikach.
2. Określa się wymagania dotyczące kompostowania bioodpadów:
 - 1) kompostowanie bioodpadów stanowiących odpady komunalne prowadzi się w sposób zapewniający dostęp powietrza do warstw kompostu;
 - 2) kompostowanie bioodpadów na terenie nieruchomości nie może powodować uciążliwości dla użytkowników nieruchomości oraz nieruchomości sąsiednich.
3. Od właścicieli nieruchomości zabudowanych budynkami mieszkalnymi jednorodzinnymi kompostującymi bioodpady stanowiące odpady komunalne w kompostownikach przydomowych nie odbiera się bezpośrednio z nieruchomości bioodpadów podlegających kompostowaniu.

§4.

1. Właściciele nieruchomości zapewniają utrzymanie czystości i porządku na terenie nieruchomości, poprzez uprzątnięcie błota, śniegu, lodu, liści oraz innych zanieczyszczeń z części nieruchomości służących do użytku publicznego zwłaszcza z chodników położonych wzdłuż nieruchomości do krawężnika włącznie.
2. Błoto, śnieg, lód, liście i inne zanieczyszczenia odgarnięte z części nieruchomości służących do użytku publicznego winny być złożone wzdłuż krawężnika oddzielającego chodnik od jezdni, nie powodując jednocześnie zakłóceń w ruchu na chodniku oraz jezdni.
3. Usuwanie lodu przez właścicieli nieruchomości winno odbywać się przez stosowanie na oblodzonym chodniku oraz na władanych lub użytkowanych drogach wewnętrznych i dojazdach, neutralnych dla środowiska środków do usuwania śliskości i gołoledzi oraz środków chemicznych, zgodnie z obowiązującymi przepisami prawa.
4. Właściciel nieruchomości zobowiązany jest do niezwłocznego usuwania nawisów śnieżnych, sopli lodowych z budynków i ich okapów, rynien i innych części znajdujących się nad ciągami komunikacyjnymi lub innymi miejscami publicznymi.

§5.

1. Mycie pojazdów samochodowych poza myjniami zakazane jest na terenach przeznaczonych do użytku publicznego, w tym w pasach drogowych.
2. Mycie pojazdów samochodowych poza myjniami i warsztatami dopuszcza się wyłącznie przy spełnieniu poniższych warunków:
 - 1) w miejscach o utwardzonym podłożu, z zapewnieniem odprowadzenia powstających ścieków do kanalizacji sanitarnej lub do szczelnego zbiornika bezodpływowego, z którego są one usuwane zgodnie z zasadami określonymi w § 13 regulaminu;
 - 2) wyłącznie w części obejmującej nadwozie pojazdu;
 - 3) z zastrzeżeniem, że ścieki powstające z mycia pojazdów samochodowych nie będą odprowadzane do zbiorników wodnych, cieków lub do ziemi.

REGULAMIN UTRZYMANIA CZYSTOŚCI I PORZĄDKU NA TERENIE GMINY MIASTO ZAKOPANE

3. Nakazuje się mycie pojazdów samochodowych przy użyciu czystej wody bez detergentów lub z wykorzystaniem środków myjących ulegających biodegradacji.

§6.

1. Na terenie nieruchomości zakazuje się dokonywania napraw pojazdów samochodowych poza warsztatami naprawczymi, z zastrzeżeniem ust. 2 - 5.
2. Naprawa pojazdów samochodowych poza warsztatami naprawczymi dozwolona jest w przypadku wystąpienia awarii i polega na wykonaniu drobnych napraw lub doraźnych czynności umożliwiających kontynuowanie jazdy lub uruchomienie pojazdu.
3. Naprawy pojazdów samochodowych poza warsztatami naprawczymi mogą być przeprowadzone pod warunkiem, że:
 - 1) prowadzone są na terenie własnej nieruchomości w garażach lub na wydzielonych i utwardzonych częściach nieruchomości;
 - 2) nie spowodują zanieczyszczenia wód lub gleby;
 - 3) nie powodują uciążliwości dla środowiska oraz sąsiednich nieruchomości;
 - 4) powstające odpady będą gromadzone w pojemnikach do tego przeznaczonych i przekazywane do unieszkodliwienia zgodnie z przepisami odrębnymi.
4. Dokonywanie napraw pojazdów samochodowych poza warsztatami naprawczymi nie może stwarzać uciążliwości dla właścicieli i współwłaścicieli nieruchomości, na których dokonuje się napraw oraz właścicieli i współwłaścicieli sąsiednich nieruchomości.
5. Zabrania się prowadzenia napraw blacharsko-lakierniczych.

Rozdział III**Rodzaje i minimalne pojemności pojemników, przeznaczonych do zbierania odpadów komunalnych na terenie nieruchomości, w tym na terenach przeznaczonych do użytku publicznego oraz na drogach publicznych, warunków rozmieszczania tych pojemników oraz utrzymania pojemników w odpowiednim stanie sanitarnym, porządkowym i technicznym****§7.**

1. Właściciele nieruchomości zobowiązani są we własnym zakresie do wyposażenia nieruchomości w odpowiednią ilość pojemników służących do gromadzenia selektywnie zebranych odpadów komunalnych, w zależności od ilości osób zamieszkałych na terenie nieruchomości lub w przypadku nieruchomości, na których nie zamieszkują mieszkańcy a na których powstają odpady komunalne – w zależności od ilości odpadów na niej powstających.
2. Pojemniki przeznaczone do gromadzenia odpadów komunalnych muszą spełniać techniczne wymogi bezpieczeństwa i higieny, ochrony środowiska, sanitarne, a w szczególności pojemniki twarde winny być wyposażone w kółka jezdne i w szczelną pokrywę.

§8.

1. Ustala się następujące rodzaje pojemników przeznaczonych do zbierania odpadów komunalnych na terenie nieruchomości oraz na drogach publicznych na terenie Gminy:
 - 1) na odpady nienadające się do segregacji stosuje się znormalizowane zamykane pojemniki na kółkach jezdnych dostosowane do mechanicznego opróżniania o pojemności: 60, 80, 120, 240, 360, 1100 l;
 - 2) kosze uliczne o pojemności od 30 do 90 l;
 - 3) kontenery na odpady komunalne o pojemności od 4-5 m³, 6-7 m³, 10 m³;

REGULAMIN UTRZYMANIA CZYSTOŚCI I PORZĄDKU NA TERENIE GMINY MIASTO ZAKOPANE

- 4) na odpady pochodzące z selektywnej zbiórki stosuje się pojemniki o pojemności: 60, 80, 120, 240, 360, 1100 l lub worki o pojemności 60, 120 l.
2. Pojemniki wskazane w ust. 1 muszą spełniać wymagania określone w art. 8 ustawy z dnia 30 sierpnia 2002 r. o systemie oceny zgodności (t.j. Dz. U. z 2019r. poz. 155 z późn. zm.) lub wymagania Polskich Norm.

§9.

1. **Obowiązek selektywnej zbiórki odpadów obejmuje zbieranie na terenie nieruchomości odpadów komunalnych dostosowując ich rodzaj do pojemników lub worków wg zasad określonych w ust. 2.**

2. Frakcję odpadów, o której mowa w:

- 1) § 2 ust. 2 pkt 2 lit. a, w skład której wchodzi odpady z papieru, w tym tektury, odpady opakowaniowe z papieru i odpady opakowaniowe z tektury, zbiera się w pojemnikach koloru niebieskiego oznaczonych napisem "Papier";
- 2) § 2 ust. 2 pkt 2 lit. b, w skład której wchodzi odpady ze szkła, w tym odpady opakowaniowe ze szkła, zbiera się w pojemnikach koloru zielonego oznaczonych napisem "Szkło";
- 3) § 2 ust. 2 pkt 2 lit. c, w skład których wchodzi odpady metali, w tym odpady opakowaniowe z metali, odpady tworzyw sztucznych, w tym odpady opakowaniowe tworzyw sztucznych, oraz odpady opakowaniowe wielomateriałowe, zbiera się w pojemnikach koloru żółtego oznaczonych napisem "Metale i tworzywa sztuczne";
- 4) § 2 ust. 2 pkt 2 lit. d, zbiera się w pojemnikach koloru brązowego oznaczonych napisem "Bio";
- 5) § 2 ust. 2 pkt 2 lit. e, zbiera się w pojemnikach koloru czarnego oznaczonych napisem "„Odpady pozostałe po segregacji - zmieszane”".

W sprawach dotyczących wymagań stawianych pojemnikom, nie uregulowanych w niniejszym regulaminie mają zastosowanie przepisy Rozporządzenia Ministra Środowiska z dnia z dnia 29 grudnia 2016 r. w sprawie szczegółowego sposobu selektywnego zbierania wybranych frakcji odpadów (t.j. Dz. U. z 2019r., poz. 2028 z późn. zm.).

3. Przyjmuje się następujące zasady prowadzenia selektywnego zbierania odpadów komunalnych

„Papier”	„Szkło”
<p><u>w pojemnikach należy gromadzić w szczególności:</u> papier, opakowania z papieru i tektury, gazety, książki (bez oprawy), zeszyty, kartony i pudełka.</p> <p><u>w pojemnikach nie należy umieszczać m.in.:</u> opakowań kartonowych po napojach, sokach (są to odpady wielomateriałowe), papieru zabrudzonego, zatłuszczonego, kalki, tapet, odpadów higienicznych.</p>	<p><u>w pojemnikach należy gromadzić w szczególności :</u> szklane odpady tj. butelki, słoiki, itp.</p> <p><u>w pojemnikach nie należy umieszczać m.in.:</u> innego szkła gospodarczego np. talerzy, szyb samochodowych, okiennych, lusterek, świetlówek, żarówek.</p> <p>Odpady szklane przed umieszczeniem w pojemniku należy opróżnić.</p>
„Metale i tworzywa sztuczne”	
<p><u>w pojemnikach należy gromadzić w szczególności :</u> opakowania z aluminium i żelaza np. puszki po napojach i konserwach, drobny złom żelazny, odpady z tworzyw sztucznych tj. butelki typu PET, opakowania po jogurtach, kefirach, margarynach, folie i torebki, butelki po kosmetykach, środkach czystości oraz nakrętki z tworzyw sztucznych, opakowania po sokach, mleku (kartony typu Tetra Pak).</p> <p><u>w pojemnikach nie należy umieszczać m.in.:</u></p>	

REGULAMIN UTRZYMANIA CZYSTOŚCI I PORZĄDKU NA TERENIE GMINY MIASTO ZAKOPANE

<p>opakowań po aerozolach np. po piankach do włosów, lakierach, dezodorantach, opakowań po smarach, farbach i lakierach, artykułów wykonanych z połączenia tworzyw sztucznych z innymi materiałami, butelek po olejach samochodowych, styropianu, gumy, opakowań po środkach ochrony roślin. opakowań po olejach silnikowych, smarach, farbach i lakierach, aerozolach, środkach chwastobójczych i owadobójczych oraz odpadów, które podlegają selektywnej zbiórce w ramach pozostałych grup</p> <p>Odpady z tworzyw sztucznych oraz wielomateriałowe przed umieszczeniem w pojemniku należy opróżnić i zgnieść, tak aby zmniejszyć ich objętość.</p>	
<p>„Bio”</p> <p><u>w pojemnikach należy gromadzić w szczególności:</u> liście i gałęzie, skoszoną trawę, odpady z owoców i warzyw, fusy od herbaty i kawy, skorupki jaj, resztki produktów mleczarskich, pieczywo, niewielkie ilości papieru.</p> <p><u>w pojemnikach nie należy umieszczać m.in.:</u> resztek wędlin, mięs, worków z odkurzacza, odchodów zwierzęcych, tkanin, lakierowanego drewna, niedopałków papierosów, innych materiałów nieorganicznych.</p>	<p>„Odpady pozostałe po segregacji – zmieszane”</p> <p><u>w pojemnikach należy gromadzić tylko i wyłącznie odpady nie nadające się do segregacji</u></p> <p><u>w pojemnikach nie należy umieszczać :</u> odpadów nadających się do segregacji, odpadów określonych w § 2 ust. 3 regulaminu</p>

4. Selektywnie zebrane odpady komunalne przekazuje się do odbioru z uwzględnieniem poniższych zasad:
 - 1) w zabudowie jednorodzinnej do gromadzenia odpadów stosuje się pojemniki, dopuszczalne jest również wykorzystanie worków do selektywnej zbiórki odpadów, o których mowa w ust. 2 pkt 1-4;
 - 2) w zabudowie wielorodzinnej oraz na terenach nieruchomości, na których nie zamieszkują mieszkańcy, a powstają odpady komunalne stosuje się pojemniki do selektywnej zbiórki, o których mowa w ust. 2. W uzasadnionych przypadkach dopuszcza się stosowanie worków do selektywnej zbiórki odpadów, o których mowa w ust. 2 pkt 1-4.
5. Korzystanie z pojemników i worków do segregacji musi być zgodne z ich przeznaczeniem.
6. Ustala się obowiązek przekazywania we własnym zakresie pozostałych odpadów wydzielonych, w szczególności: odpadów niebezpiecznych, przeterminowanych leków, chemikaliów, odpadów niekwalifikujących się do odpadów medycznych powstałych w gospodarstwie domowym w wyniku przyjmowania produktów leczniczych w formie iniekcji i prowadzenia monitoringu poziomu substancji we krwi, w szczególności igieł i strzykawek, zużytych baterii i akumulatorów, zużytego sprzętu elektrycznego i elektronicznego, mebli i innych odpadów wielkogabarytowych, zużytych opon, odpadów budowlanych i rozbiórkowych, odpadów tekstyliów i odzieży w sposób określony w § 12 ust. 7-10.

§10.

1. Łączna pojemność minimalna pojemników służących do zbierania odpadów komunalnych na terenie nieruchomości, w oparciu o uśrednione normy wytwarzania odpadów komunalnych na tydzień, powinna wynosić co najmniej:
 - 1) dla budynków mieszkalnych 40 l na każdego mieszkańca;
 - 2) dla zabudowy jednorodzinnej, w której prowadzona jest hodowla zwierząt gospodarskich – 20 litrów na każdego mieszkańca;
 - 3) dla jednostek oświatowych (żłobki, przedszkola, szkoły, i inne placówki oświatowe), - 7 l na każdego ucznia, dziecko, pracownika;

REGULAMIN UTRZYMANIA CZYSTOŚCI I PORZĄDKU NA TERENIE GMINY MIASTO ZAKOPANE

- 4) dla zakładów rzemieślniczych, usługowych, produkcyjnych itp. - 8 l na 10m² powierzchni użytkowej;
 - 5) dla lokali i punktów handlowych - 30 l na 10m² powierzchni użytkowej;
 - 6) dla lokali gastronomicznych - 20 l na każde miejsce konsumpcyjne;
 - 7) dla punktów szybkiej konsumpcji - jeden pojemnik o pojemności 360l;
 - 8) dla szpitali, domów opieki, internatów - 30 l na jedno miejsce noclegowe;
 - 9) dla nieruchomości na których są świadczone usługi hotelarskie w rozumieniu art. 3 ust. 1 pkt 8 ustawy z dnia 29 sierpnia 1997 r. o usługach hotelarskich oraz usługach pilotów wycieczek i przewodników turystycznych (t.j. Dz. U. z 2019r. poz. 238 z późn. zm.) - 30 l na jedno miejsce noclegowe;
 - 10) dla obiektów sportowych, rekreacyjnych i obiektów użyteczności publicznej - co najmniej 15 l na każdego pracownika;
 - 11) dla parkingów - 2 l na jedno miejsce parkingowe;
 - 12) inne wyżej niewymienione - 15 l na jedną osobę/pracownika.
2. W budynkach wielolokalowych pojemność pojemników powinna być dostosowana do liczby mieszkańców i cyklu wywozu, biorąc pod uwagę normatywy ustalone w ust. 1 pkt 1.
 3. Dla nieruchomości, na których w części zamieszkują, a w części nie zamieszkują mieszkańcy, a powstają odpady komunalne, minimalną pojemność pojemników, stanowi suma pojemności ustalonej dla mieszkańców zgodnie z ust. 1 pkt 1 oraz pojemności ustalonej w zależności od rodzaju prowadzonej działalności zgodnie z ust. 1 pkt 2 do 12.
 4. Określone w ust. 1 ilości całkowite odpadów komunalnych powstających na nieruchomości, stanowią sumę wszystkich odpadów zebranych selektywnie i odpadów pozostałych po segregacji - zmieszanych.
 5. W sytuacjach sporadycznego zwiększenia ilości odpadów komunalnych dopuszcza się używanie dodatkowych pojemników lub kontenerów, pod warunkiem wcześniejszego zgłoszenia tego faktu w Urzędzie Miasta Zakopane oraz wniesieniu określonej uchwałą Rady Miasta Zakopane opłaty za usługę dodatkową.
 6. Pojemniki i worki przeznaczone do gromadzenia odpadów komunalnych winny być oklejone kodem kreskowym, wydawanym przez Burmistrza Miasta Zakopane, przyporządkowanym do nieruchomości i właściciela, gwarantujących sprawne monitorowanie częstotliwości i ilości przekazywanych/wytwarzanych odpadów komunalnych.
 7. W przypadku braku oklejenia pojemników/worków kodem kreskowym określonym w ust. 6 odpady nie będą odbierane. Po dokonaniu oklejenia pojemników/worków kodem kreskowym określonym w ust. 6 odbiór odpadów nastąpi w najbliższym terminie określonym w harmonogramie odbioru odpadów komunalnych.
 8. Właściciel nieruchomości jest obowiązany zapewnić utrzymanie pojemników na odpady komunalne w należyтым stanie sanitarnym, porządkowym i technicznym, poprzez ich mycie i dezynfekcję.
 9. Miejsca do czasowego gromadzenia odpadów powinny być wykonane zgodnie z obowiązującymi normami i przepisami prawa w zakresie ich lokalizacji.
 10. Właściciel nieruchomości jest obowiązany utrzymać miejsce ustawienia pojemników w czystości i porządku, poprzez sprzątanie terenu wokół nich.
 11. Pojemniki przeznaczone do gromadzenia odpadów komunalnych muszą być w dniu odbioru zamknięte, a worki zawiązane - zabezpieczając tym gromadzone odpady w szczególności przed dostępem robactwa i zwierząt domowych oraz deszczu i śniegu.
 12. Pojemniki na odpady komunalne należy wystawić w dniu odbioru, do granicy nieruchomości, od strony drogi publicznej lub drogi wewnętrznej, w łatwo dostępnych miejscach zarówno dla użytkownika jak i dla jednostki wywozowej odbierającej odpady

REGULAMIN UTRZYMANIA CZYSTOŚCI I PORZĄDKU NA TERENIE GMINY MIASTO ZAKOPANE

- komunalne, w sposób nie powodujący uciążliwości dla użytkowników drogi/chodnika, dla mieszkańców nieruchomości lub osób trzecich.
13. Właściciel nieruchomości zapewnia jednostce wywozowej uprawnionej do odbioru odpadów swobodny dostęp do pojemników zgodnie z ustalonym harmonogramem.
 14. Worki przeznaczone do selektywnego zbierania odpadów należy umieszczać w miejscu ustawienia pojemników lub innym miejscu uzgodnionym z odbiorcą odpadów wyłącznie w dniu wskazanym w harmonogramie odbioru danego rodzaju odpadów.
 15. Odpady komunalne winny być przygotowane do odbioru do godziny 7:00 w dniu odbioru zgodnie z obowiązującym harmonogramem odbioru odpadów komunalnych.
 16. Na terenach nieruchomości o zabudowie jednorodzinnej odpady zielone, określone art. 3 ust. 1 pkt 12 ustawy z dnia 14 grudnia 2012 r. o odpadach (t.j. Dz. U. z 2020r. poz. 797 z późn. zm.), mogą zostać poddane procesowi kompostowania w sposób nieuciążliwy dla nieruchomości sąsiednich.
 17. Zabrania się zgniatania odpadów komunalnych pozostałych po segregacji (zmieszanych – nie nadające się do segregacji), przed włożeniem do pojemnika lub worka, zwłaszcza przy użyciu urządzeń mechanicznych (zgniataarki, prasy).

§11.

1. Na każdej nieruchomości zabudowanej budynkami zamieszkania zbiorowego lub obiektami użyteczności publicznej i obsługi ludności należy urządzić miejsce do gromadzenia odpadów komunalnych, wyposażone w pojemniki dostosowane do mechanicznego ich opróżniania przez uprawnioną jednostkę wywozową.
2. Ustala się obowiązek ustawienia koszy ulicznych na odpady na terenach lub przy obiektach służących do użytku publicznego o pojemności zgodnej z § 8 ust. 1 pkt 2, w ilości niedopuszczającej do ich przepełnienia. W ciągach pieszych wyposażonych w chodniki, kosze uliczne umieszczane są w miejscach niepowodujących zagrożenia, w rozstawieniu nie większym niż 500 m.
3. Ilość i lokalizacja urządzeń do selektywnej zbiórki odpadów na terenach publicznych powinna zapewniać wszystkim mieszkańcom łatwy do nich dostęp.

Rozdział IV**Częstotliwość i sposób pozbywania się odpadów komunalnych i nieczystości ciekłych z terenu nieruchomości oraz z terenów przeznaczonych do użytku publicznego.****§12.**

1. Usuwanie odpadów komunalnych prowadzone jest w ramach:
 - 1) systemu podstawowego, który charakteryzują:
 - a) znormalizowane pojemniki i kontenery określone w § 8,
 - b) realizowany na nieruchomości cykliczny odbiór odpadów komunalnych pozostałych po segregacji - zmieszanych odpadów komunalnych,
 - c) realizowany na nieruchomości cykliczny odbiór odpadów komunalnych zebranych selektywnie,
 - d) odbiór odpadów komunalnych zebranych selektywnie, w tym w szczególności: odpadów niebezpiecznych, przeterminowanych leków, chemikaliów, odpadów niekwalifikujących się do odpadów medycznych powstałych w gospodarstwie domowym w wyniku przyjmowania produktów leczniczych w formie iniekcji i prowadzenia monitoringu poziomu substancji we krwi, w szczególności igieł i strzykawek, zużytych baterii i akumulatorów, zużytego sprzętu elektrycznego i elektronicznego, mebli i innych odpadów wielkogabarytowych, zużytych opon,

REGULAMIN UTRZYMANIA CZYSTOŚCI I PORZĄDKU NA TERENIE GMINY MIASTO ZAKOPANE

- odpadów budowlanych i rozbiórkowych, odpadów tekstyliów i odzieży, a także: papieru, szkła, metali i tworzyw sztucznych i bioodpadów, w punkcie selektywnej zbiórki odpadów komunalnych zlokalizowanym na terenie Gminy, przy ul. Wojdyły 25;
- 2) systemu uzupełniającego, który charakteryzują:
 - a) zbiórki odpadów komunalnych typu: meble i innych odpady wielkogabarytowe, trzy razy w roku, na zasadach określonych w ust. 2-3,
 - b) inne zadania o charakterze sezonowym,
 - c) indywidualne zlecenia nie objęte systemem podstawowym – usługi dodatkowe, których zakres i sposób realizacji określa odrębna uchwała.
 - 3) Systemem określonym w pkt 1 lit. d i pkt 2 lit. a i lit. b objęci są wyłącznie właściciele nieruchomości, którzy złożyli deklaracje o wysokości opłaty za gospodarowanie odpadami komunalnymi na terenie Gminy.
2. Wprowadza się na terenie Miasta Zakopane coroczną zbiórkę odpadów komunalnych typu: meble i innych odpady wielkogabarytowe, w terminach: 1) marzec, 2) czerwiec, 3) wrzesień.
3. Zasady zbiórki odpadów o których mowa w ust. 2
- 1) W ramach akcji opisanej w ust. 2, na terenie Gminy wydzielone zostają 4 rejony:
 - a) rejon 1 - ulice: Antałówka, Antałówka na Wierch, Balzera, Boruty Spiechowicza, Broniewskiego, Brzozowskiego, Brzeziny, Chłabówka, Chłabówka Górna, Cyrhla, Droga Brata Alberta, Droga do Olczy, Droga na Antałówkę, Droga na Bystre, Droga na Koziniec, Galicówka, Gawlaki, Hrubie Niżne, Hrubie Wyżne, Huty, Janosówka, Jaszczurówka, Jaszczurówka Bory, Karłowicza, Kalatówki, Kiełbasówki, Klusie, Kurierów Tatrzańskich, Kuźnice, Mrowce, Oberconiówka, Pardałówka, Osiedle Pardałówka, Paryskich, Podhalańska, Piszczory, Pod Skocznią, Przewodników Tatrzańskich, Rybkówka, Salwatoriańska, Stachonie, Stara Pardałówka, Stary Młyn, Topory, Walkosze, Wojdyły, Wyskówki, Zoniówka;
 - b) rejon 2 - ulice: Asnyka, Bogówka, Br. Czecha, Bulwary Słowackiego, Chałubińskiego, Curzydły, Do Tadziaków, Droga do Bristolu, Gen. Galicy, Goszczyńskiego, Grunwaldzka, Jagiellońska, Kraszewskiego, Makuszyńskiego, Marusarzówny, Modrzejewskiej, Na Wilcznik, Orkana, Ornak, Partyzantów, Piaseckiego, Piłsudskiego, Plac Niepodległości, Pocztców, Sabąły, Sienkiewicza, Smrekowa, Szymanowskiego, Tetmajera, Tuwima, Wincentego Pola, Witkiewicza, Zająca, Zamoyskiego, Zwierzyniecka, Żeromskiego;
 - c) rejon 3 - ulice: Aleje 3-go Maja, Bachledy, Bachledzki Wierch, Bilinówka, Brzozowa, Chramcówki, Chyców Potok, Ciągłówka, Cichej Wody, Do Samków, Gimnazjalna, Guty, Harenda, Jana Pawła II, Kamieniec, Kasprowicza, Kościuszki, Kotelnica, Krupówki, Króle, Łosiówki, Łukaszówki, Małaszyńskiego, Na Gubałówkę, Nowotarska, Ogrodowa, Słoneczna, Spyrkówka, Stary Kamieniec, Staszica, Stroma, Szkolna, Szpitalna, Szymony, Osiedle Szymony, Tatary, Ustup, Wałowa Góra, Weteranów Wojny, Wierchowa, Zaruskiego, Zborowskiego, Zwijacze;
 - d) rejon 4 - ulice: Bogdańskiego, Choćkowskie, Droga do Białego, Droga do Daniela, Droga do Rojów, Droga do Walczaków, Droga do Wantuli, Droga na Buńdówki, Droga na Szymaszkową, Droga na Wierch, Gen. Sosnowskiego, Gładkie, Gubałówka, Józefa Krzeptowskiego, Kamockiego, Kasprusie, Osiedle Kasprusie, Kaszelewskiego, Klimka Bachledy, Kościeliska, Kościelna, Krzeptówki, Osiedle Krzeptówki, Krzeptówki Boczne, Krzeptówki Potok, Osiedle Krzeptówki Potok, Krzeptówki Stare, Małe Żywcańskie, Mrażnica, Pod Lipkami, Polna, Powstańców Śląskich, Regle, Skibówki, Skibówki Kącina, Sobczakówka, Spadowiec, Strążyska, Stolarczyka, Struga, Szymaszkowa, Ubocz, Wojciecha Brzegi, Za Cieszynianką, Za Strugiem, Zaryckiego, Zubka.
 - 2) Odbiór odpadów odbędzie się w soboty w kolejnych tygodniach danego miesiąca, w którym odbywa się zbiórka.
 - 3) Jeżeli w danym tygodniu przypada ustawowy dzień wolny od pracy, termin zbiórki odpadów przekłada się na kolejną sobotę miesiąca.

REGULAMIN UTRZYMANIA CZYSTOŚCI I PORZĄDKU NA TERENIE GMINY MIASTO ZAKOPANE

- 4) Zbiórka odpadów dokonywana jest bezpośrednio z nieruchomości, na podstawie indywidualnego zgłoszenia. Przyjmowanie zgłoszeń na dany rejon, będzie się odbywać w terminie od poniedziałku do czwartku poprzedzające termin akcji do godz. 15. Zgłoszenia należy dokonywać telefonicznie, drogą mailową lub w biurze obsługi klienta jednostki wywozowej realizującej odbiór odpadów komunalnych z terenu Gminy.
- 5) Zgłaszający wystawi zgłoszone odpady komunalne w dniu i w godzinach ustalonych z Wykonawcą, jednak nie wcześniej niż godziny wieczorne dnia poprzedzającego odbiór.
- 6) Zbiórka odpadów może zostać przesunięta na koniec poprzedniego miesiąca lub początek miesiąca następnego określonego w ust 2.
- 7) Informacje, o zbliżającej się akcji zbiórki odpadów dostępne będą na stronie internetowej Urzędu Miasta Zakopane oraz w środkach komunikacji społecznej.
4. Ustala się częstotliwość odbioru odpadów komunalnych pozostałych po segregacji – zmieszanych odpadów komunalnych oraz bioodpadów stanowiących odpady komunalne:
 - 1) raz w tygodniu - zgodnie z ustalonym harmonogramem z budynków wielolokalowych, terenów handlowo-usługowych, usługowych, dróg intensywnego ruchu pieszego, budynków zbiorowego zamieszkania;
 - 2) raz na dwa tygodnie - zgodnie z ustalonym harmonogramem z zabudowy jednorodzinnej i z pozostałych terenów.
5. Ustala się częstotliwość odbioru odpadów komunalnych zebranych selektywnie, innych niż bioodpady stanowiące odpady komunalne oraz pozostałości odpadów po segregacji, raz na dwa tygodnie zgodnie z ustalonym harmonogramem, a z terenów handlowo-usługowych, usługowych oraz budynków zbiorowego zamieszkania raz na tydzień zgodnie z ustalonym harmonogramem.
6. Większa niż określona w ust 4 i 5 częstotliwość odbioru odpadów komunalnych jest możliwa po uzgodnieniu z jednostką wywozową realizującą odbiór odpadów komunalnych i po akceptacji Burmistrza Miasta Zakopane.
7. Odpady niebezpieczne, przeterminowane leki, chemikalia, odpady niekwalifikujące się do odpadów medycznych powstałe w gospodarstwie domowym w wyniku przyjmowania produktów leczniczych w formie iniekcji i prowadzenia monitoringu poziomu substancji we krwi, w szczególności igły i strzykawki, zużyte baterie i akumulatory, zużyty sprzęt elektryczny i elektroniczny, zużyte opony, meble i inne odpady wielkogabarytowe, odpady budowlane i rozbiórkowe, odpady tekstyliów i odzieży, należy dostarczać do PSZOK przez cały rok na zasadach określonych w obowiązującym regulaminie PSZOK.
8. Dodatkowo meble i inne odpady wielkogabarytowe odbierane będą na zasadach określonych w ust. 1 pkt 2 lit. a.
9. Dodatkowo odpady budowlane i rozbiórkowe powstałe w wyniku remontu i modernizacji lokali, w szczególności gruz budowlany, należy gromadzić w kontenerach do tego przystosowanych, a ich odbiór realizowany będzie w ramach systemu uzupełniającego: indywidualne zlecenia nie objęte systemem podstawowym – usługi dodatkowe.
10. Odpady, o których mowa w ust. 7 mogą być przekazane do PSZOK przy spełnieniu następujących warunków:
 - 1) osoba przekazująca odpady zapozna się i zaakceptuje obowiązujący regulamin punktu selektywnej zbiórki odpadów komunalnych,
 - 2) osoba przekazująca odpady na terenie PSZOK-u zobowiązana jest do podania imienia i nazwiska lub nazwy właściciela nieruchomości oraz adresu nieruchomości, z której pochodzą odpady komunalne.
 - 3) w celu potwierdzenia miejsca pochodzenia odpadów komunalnych - osoba dostarczająca odpady komunalne okaże, dokument potwierdzający położenie nieruchomości, z której pochodzą odpady komunalne, na terenie Gminy (np. dowód

REGULAMIN UTRZYMANIA CZYSTOŚCI I PORZĄDKU NA TERENIE GMINY MIASTO ZAKOPANE

osobisty – w przypadku nieruchomości, na których zamieszkują mieszkańcy, umowa najmu, ostatni dowód wpłaty za gospodarowanie odpadami komunalnymi na rzecz Gminy, kopię złożonej deklaracji o wysokości opłaty za gospodarowanie odpadami komunalnymi).

11. Opróżnianie pojemników przeznaczonych na selektywną zbiórkę, stojących na terenach przeznaczonych do użytku publicznego następuje nie rzadziej niż raz na dwa tygodnie.

§13.

1. Nieczystości ciekłe winny być usuwane z nieruchomości na podstawie zawartej przez właściciela nieruchomości umowy z jednostką wywozową uprawnioną do opróżniania zbiorników bezodpływowych i wywozu nieczystości ciekłych z terenu miasta Zakopane.
2. Właściciele nieruchomości wyposażonych w zbiorniki bezodpływowe zobowiązani są do:
 - 1) systematycznego opróżniania zbiornika z nieczystości ciekłych, których ilość ustala się:
 - a) w oparciu o wskazania zainstalowanego licznika urządzenia pomiarowego,
 - b) w przypadku braku urządzenia pomiarowego – w oparciu o wskazania licznika poboru wody (wodomierza) przyjmując ilość nieczystości ciekłych odprowadzanych do zbiornika równą ilości wody pobranej zgodnie ze wskazaniem wodomierza,
 - c) w przypadku braku urządzenia pomiarowego oraz wodomierza, ilość nieczystości ciekłych odprowadzanych do zbiornika ustala się jako równą ilości pobranej wody określonej na podstawie aktualnego rozporządzenia określającego normy zużycia wody;
 - 2) zapewnienia odpowiedniej pojemności szczelnego zbiornika, wynikającej z ilości użytkowników i ilości zużywanej wody, gwarantując jednocześnie niedopuszczenie do jego przepełnienia i wylania się zawartości na powierzchnię terenu, do gruntu lub wód i aby opróżnianie zbiornika nie było konieczne częściej niż raz w tygodniu;
 - 3) zapewnienia dojazdu pojazdem odbierającym nieczystości ciekłe do zbiornika w celu jego opróżnienia przez okres całego roku, zgodnie z warunkami technicznymi podanymi przez jednostkę wywozową.
3. Zbiorniki bezodpływowe na nieczystości ciekłe powinny być opróżniane z częstotliwością zapewniającą nieprzepełnienie zbiornika bezodpływowego i wypływ tych nieczystości do ziemi oraz wód gruntowych, jednak nie rzadziej niż raz na trzy miesiące.
4. Właściciele nieruchomości wyposażonych w przydomowe oczyszczalnie ścieków zobowiązani są do wywozu osadów z przydomowych oczyszczalni, zgodnie z instrukcją eksploatacji przydomowej oczyszczalni ścieków, warunkami pozwolenia wodnoprawnego oraz warunkami eksploatacyjnymi oczyszczalni, zlecając wykonanie tego obowiązku uprawnionej jednostce wywozowej, na podstawie stosownej umowy.
5. Właściciele nieruchomości wyposażonych w zbiorniki na nawozy naturalne: gnojówkę i gnojowicę zobowiązani są do dostosowania tych urządzeń do wymagań prawa budowlanego oraz eksploataowania zgodnie z oraz przepisami i wytycznymi w zakresie postępowania z nawozami, ich gromadzeniem i częstotliwością ich wywozu.

§14.

1. Prowadzący przewozy przy użyciu zaprzęgu konnego (dorożek, sań) zobowiązany jest do usuwania odchodów końskich z miejsc publicznych, dróg oraz wyznaczonych miejsc postojowych, na bieżąco w sposób niepowodujący uciążliwości dla ruchu publicznego.
2. Właściciel lub użytkownik innych zwierząt gospodarskich wykorzystywanych w celach usług przewozowych lub rekreacyjnych zobowiązany jest do usuwania nieczystości

odzwierzęcych z miejsc przeznaczonych do użytku publicznego, na bieżąco w sposób niepowodujący uciążliwości dla ruchu publicznego.

3. Za czystość i porządek na terenach nieruchomości przeznaczonych do użytku publicznego, a w szczególności na cele rekreacji, wypoczynku, sportu, handlowe, gastronomiczne i imprez kulturalnych odpowiadają ich właściciele i zarządcy, którzy są zobowiązani do usuwania odpadów komunalnych na bieżąco, w sposób niepowodujący uciążliwości dla ruchu publicznego.

Rozdział V

Inne wymagania wynikające z Planu Gospodarki Odpadami Województwa Małopolskiego.

§15.

1. Zaleca się:
 - 1) stosowanie baterii i akumulatorów o przedłużonej żywotności, a także stosowaniu baterii z możliwością ich ponownego ładowania;
 - 2) stosowanie opakowań wielokrotnego użytku, m.in. torby wielokrotnego użytku;
 - 3) ograniczenie używania opakowań jednorazowych;
 - 4) naprawę użytkowanych przedmiotów i sprzętu domowego;
 - 5) stosowanie racjonalnego planowania zakupów artykułów spożywczych, aby zapobiegać marnotrawieniu żywności;
 - 6) wprowadzanie mniej konsumpcyjnego stylu życia poprzez np. wdrażanie koncepcji „kupowania usługi zamiast produktu”, promocję niematerialnych prezentów dla dzieci i dorosłych,
 - 7) stosowanie wymiany ubrań, zabawek, książek, czasopism, artykułów gospodarstwa domowego, filmów, bajek, płyt itp,
 - 8) stosowanie prawidłowego użytkowania pojazdów, a tym samym ograniczenia zużycia opon,
 - 9) prowadzenie przez właściciela nieruchomości, do której posiada tytuł prawny kompostowania odpadów ulegających biodegradacji i odpadów zielonych, przy zachowaniu przepisów szczegółowych.

Rozdział VI

Obowiązki osób utrzymujących zwierzęta domowe mające na celu ochronę przed zagrożeniem lub uciążliwością dla ludzi oraz przed zanieczyszczeniem terenów przeznaczonych do wspólnego użytku

§16.

1. Osoby utrzymujące psy i inne zwierzęta domowe ponoszą pełną odpowiedzialność za zachowanie swoich zwierząt i są zobowiązane do zachowania środków ostrożności, zapewniających ochronę przed zagrożeniem lub uciążliwością dla ludzi oraz zwierząt.
2. Osoby utrzymujące zwierzęta domowe zobowiązane są utrzymywać je w taki sposób, aby nie stwarzały zagrożenia sanitarnego i zagrożenia dla osób trzecich, a także nie powodowały szkód i uciążliwości dla otoczenia.

§17.

1. Ustala się następujące obowiązki w stosunku do właścicieli, opiekunów zwierząt domowych:

REGULAMIN UTRZYMANIA CZYSTOŚCI I PORZĄDKU NA TERENIE GMINY MIASTO ZAKOPANE

- 1) osoby utrzymujące zwierzęta domowe zobowiązane są zapewnić stały i skuteczny dozór nad tymi zwierzętami;
 - 2) osoby utrzymujące zwierzęta domowe są zobowiązane do zapobiegania ich wydostawaniu się w sposób niekontrolowany poza miejsce ich utrzymywania;
 - 3) psy rasy uznawanej za agresywną lub zagrażającą otoczeniu muszą być wyprowadzane na smyczy i w kagańcu gdy są wyprowadzane poza teren posesji właściciela, a pozostałe psy na terenach chodników dróg publicznych oraz ciągów pieszo-rowerowych muszą być wyprowadzane na smyczy;
 - 4) zabrania się wprowadzania psów na przygotowane zimą trasy biegowe na terenach publicznych;
 - 5) z wyłączeniem osób niepełnosprawnych w stopniu znacznym lub korzystających z psów przewodników, posiadacze zwierząt są zobowiązani do natychmiastowego usuwania powstałych zanieczyszczeń pozostawionych przez ich zwierzę w obiektach użytku publicznego i na innych terenach użyteczności publicznej;
 - 6) usunięte zanieczyszczenia, o których mowa w pkt 5, powinny być gromadzone w pojemnikach służących do gromadzenia odpadów komunalnych lub w koszach ulicznych zlokalizowanych na terenach użytku publicznego.
 - 7) zwolnienie psa ze smyczy jest dozwolone, poza sytuacjami określonymi w pkt 3 i 4, tylko w sytuacji, gdy opiekun ma możliwość sprawowania całkowitej kontroli nad zachowaniem zwierzęcia;
 - 8) właściciel nieruchomości, po której pies porusza się swobodnie zobowiązany jest umieścić w widocznym miejscu tabliczkę ostrzegawczą z napisem "Uwaga pies" lub podobnej treści.
2. Utrzymujący gady, płazy, ptaki i owady w lokalach mieszkalnych lub użytkowych, zobowiązani są zabezpieczyć je przed wydostaniem się z pomieszczenia.

Rozdział VII

Wymagania utrzymywania zwierząt gospodarskich na terenach wyłączonych z produkcji rolniczej, w tym także zakaz ich utrzymywania na określonych obszarach lub w poszczególnych nieruchomościach

§18.

1. Na obszarze obejmującym tereny w granicach wyznaczonych ulicami: Chramcówki, Jagiellońska, Bulwary Słowackiego, Droga na Bystre, Czecha, Piłsudskiego, Makuszyńskiego, Grunwaldzka, Struga, Małe Żywcańskie, Kasprusie, Kościeliska, Nowotarska zgodnie z załącznikiem graficznym do Regulaminu – obowiązuje zakaz utrzymywania zwierząt gospodarskich.
2. Na pozostałym obszarze dopuszcza się utrzymywanie zwierząt gospodarskich, z wyjątkiem nieruchomości:
 - 1) o zabudowie wielorodzinnej;
 - 2) na których usytuowane są budynki użyteczności publicznej;
 - 3) na których znajdują się budynki zamieszkania zbiorowego;
 - 4) na których świadczone są usługi hotelarskie
3. Na pozostałych terenach wyłączonych z produkcji rolnej, nie wymienionych w ust. 1 i 2, dopuszcza się utrzymywanie zwierząt gospodarskich pod następującymi warunkami:
 - 1) wszelka uciążliwość hodowli dla środowiska, w tym emisje będące jej skutkiem zostaną ograniczone do obszaru nieruchomości, na której jest prowadzona;
 - 2) przeprowadzać deratyzację pomieszczeń, w których prowadzona jest hodowla zwierząt, dwa razy do roku wiosną i jesienią;

REGULAMIN UTRZYMANIA CZYSTOŚCI I PORZĄDKU NA TERENIE GMINY MIASTO ZAKOPANE

- 3) pszczoły miodne winny być trzymane w ulach, ustawionych w odległości co najmniej 5m od granicy nieruchomości w taki sposób, aby wylatujące i przylatujące pszczoły nie stanowiły uciążliwości dla właścicieli nieruchomości sąsiednich.

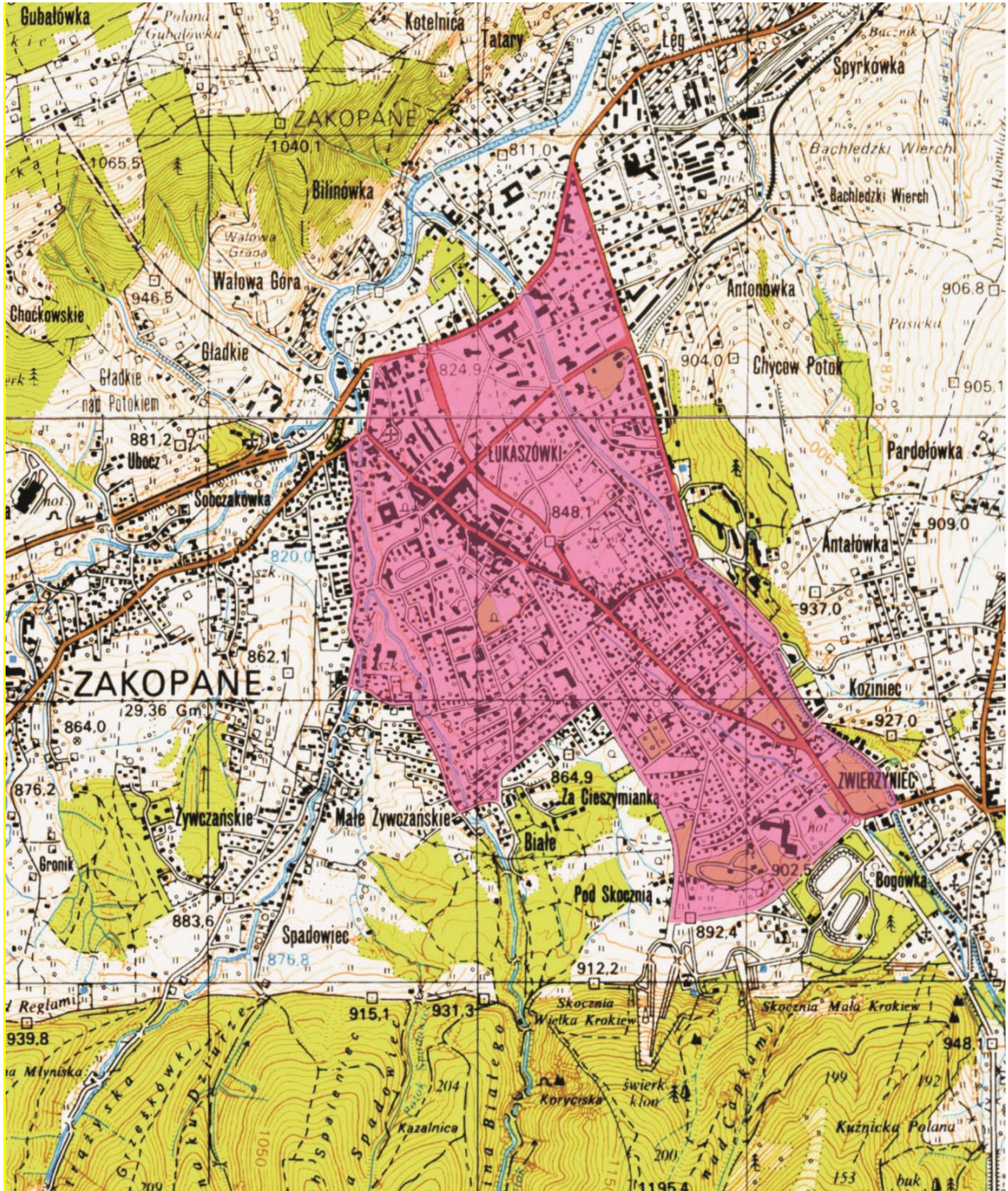
§19.


1. Posiadacz zwierząt gospodarskich na terenach określonych w § 18 ust 3 zobowiązany jest do gromadzenia i usuwania wytwarzanych podczas prowadzenia chowu lub hodowli, nieczystości, zgodnie z obowiązującymi przepisami prawa dotyczącymi nawozów i nawożenia, nie powodując zanieczyszczenia terenu nieruchomości oraz wód powierzchniowych i podziemnych.
2. Właściciel lub użytkownik zwierząt gospodarskich wykorzystywanych do wykonywania usług przewozowych i rekreacyjnych, zobowiązany jest w miejscach publicznych do niezwłocznego usuwania odchodów pozostawionych przez te zwierzęta.

Rozdział VIII**Wyznaczenie obszarów podlegających obowiązkowej deratyzacji i terminów jej przeprowadzania****§20.**

1. Wprowadza się na obszarze Miasta Zakopane obowiązek corocznej deratyzacji nieruchomości, a w szczególności: piwnic, strychów, wyznaczonych miejsc do składowania odpadów, budynków gospodarczych, magazynów, zapleczy, węzłów cieplnych, w terminach:
 - 1) wiosenny: od dnia 20 marca do 20 kwietnia,
 - 2) jesienny: od dnia 15 października do 15 listopada.
2. W przypadku zauważenia populacji gryzoni na terenie nieruchomości właściciel jest obowiązany do przeprowadzenia deratyzacji niezwłocznie.

**Załącznik graficzny nr 1
do Regulaminu utrzymania czystości
i porządku na terenie Gminy Miasto Zakopane**



 Obszar opisany w § 18 ust. 1

Przewodniczący Rady Miasta

Jan Gluc