

**Projekt**

z dnia 3 marca 2023 r.

Zatwierdzony przez .....

**UCHWAŁA NR .....**

**RADY MIASTA ZAKOPANE**

z dnia ..... 2023 r.

**w sprawie pomnika przyrody - grupa głazów zlokalizowanego na terenie Gminy Miasto Zakopane**

Na podstawie art 7. ust. 1 pkt 1, art. 18 ust. 2 pkt 15, art 40 ust. 1 oraz art 41 ust. 1 ustawy z dnia 8 marca 1990 r. o samorządzie gminnym (t.j. Dz. U. z 2023r., poz. 40) oraz art. 44 ust. 1, ust. 2, ust. 3a, ust. 3b oraz art. 45 ust. 1 pkt 1, pkt 5, pkt 8 i pkt 11 ustawy z dnia 16 kwietnia 2004 r. o ochronie przyrody (t.j. Dz. U. z 2022r. poz 916 ze zm.), po uzgodnieniu z Regionalnym Dyrektorem Ochrony Środowiska w Krakowie Rada Gminy Miasta Zakopane uchwala, co następuje:

**§ 1.**

1. Pomnikiem przyrody na terenie miasta Zakopane jest grupa głazów zlokalizowanych w granicach potoku Chłabowskiego (dz. ew. nr 75 obr. 127), uznanych za pomnik przyrody Decyzją Nr Rol.IX-3/50/63 Prezydium Wojewódzkiej Rady Narodowej w Krakowie z dnia 25 października 1963r., w sprawie uznania za pomnik przyrody zgrupowanie sferosyderytów.

2. Wymiary i położenie geograficzne pomnika przyrody - grupy głazów, o którym mowa w ust. 1, określa załącznik nr 1 do niniejszej uchwały.

3. Lokalizację pomnika przyrody stanowi załącznik nr 2 do niniejszej uchwały.

4. Nadzór nad pomnikiem przyrody, o którym mowa w ust. 1 sprawuje Burmistrz Miasta Zakopane

**§ 2.**

Szczególnym celem ochrony pomnika przyrody, o którym mowa w § 1, jest zachowanie wartości naukowych, społecznych i krajoznawczych, interesujących pod względem geologicznym utwory zaliczne do sferosyderytów, leżące w większości na dnie potoku Chłabowskiego stanowiącego własność Skarbu Państwa - Regionalnego Zarządu Gospodarki Wodnej w Krakowie, zlokalizowanego w dolinie Chłabówki.

**§ 3.**

W odniesieniu do obiektu, o którym mowa w § 1, wprowadza się następujące zakazy:

- 1) niszczenia, uszkodzenia lub przekształcania obiektu;
- 2) likwidowania, zasypywania i przekształcania naturalnych zbiorników wodnych;
- 3) wydobywania do celów gospodarczych skał;
- 4) umieszczania tablic reklamowych.

**§ 4.**

W stosunku do pomnika przyrody, o którym mowa w § 1, w ramach ochrony czynnej ustala się:

1. Prace geologiczne prowadzone w otoczeniu głazów i inne prace związane z przebudową koryta potoku Chłabowskiego mogą zostać przeprowadzone po uzgodnieniu ich zakresu przez organ sprawujący nadzór nad pomnikiem przyrody.

2. Obowiązek dbania o oznakowanie pomnika przyrody oraz jego monitorowanie i uzupełnianie braków przez organ sprawujący nadzór nad pomnikiem przyrody.

#### § 5.

Wykonanie uchwały powierza się Burmistrzowi Miasta Zakopane.

#### § 6.

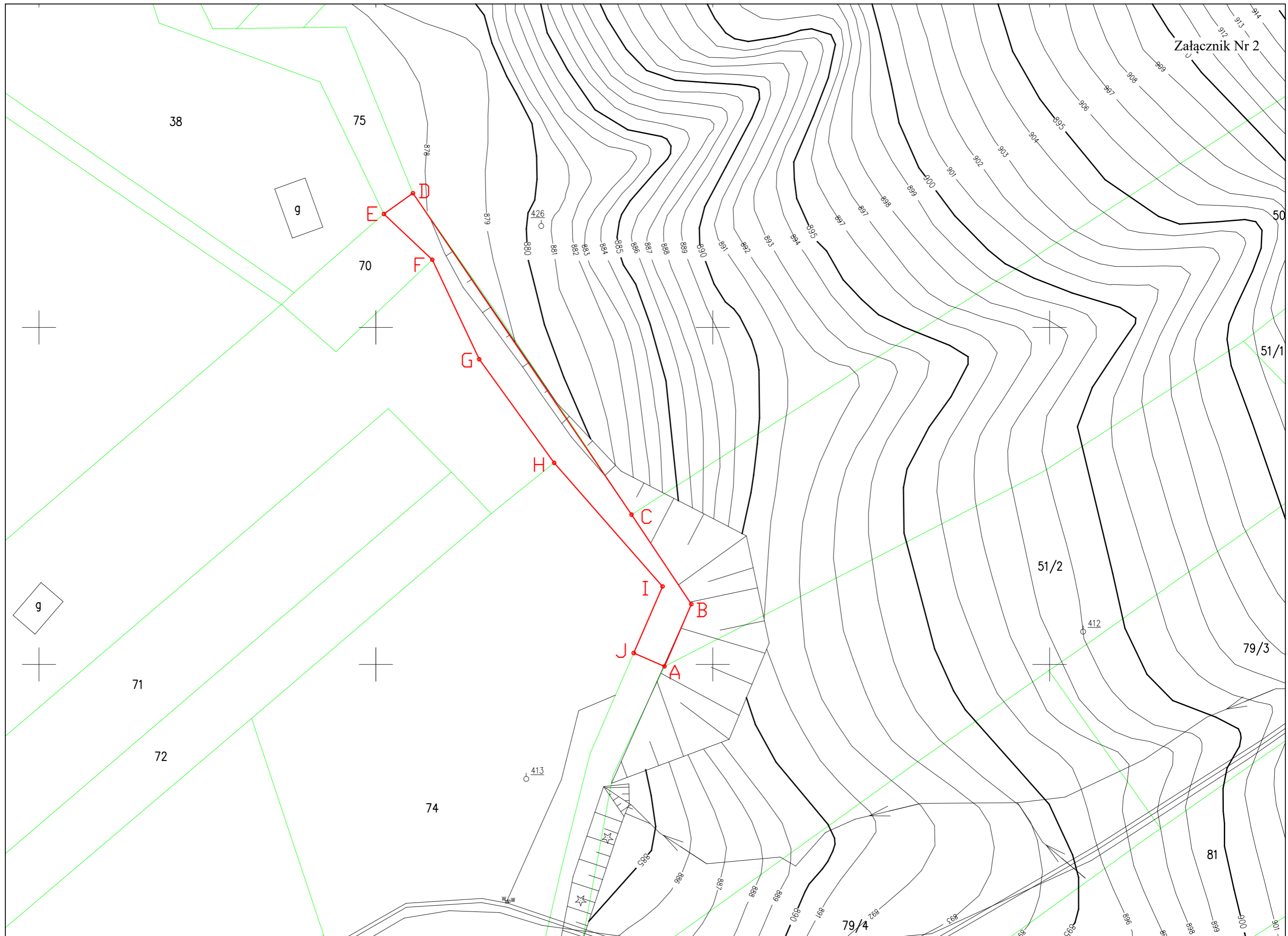
Niniejsza uchwała poprzedzona była Decyzją Nr Rol.IX-3/50/63 Prezydium Wojewódzkiej Rady Narodowej w Krakowie z dnia 25 października 1963r., w sprawie uznania za pomnik przyrody zgrupowanie sferosyderytów.

#### § 7.

Uchwała wchodzi w życie po upływie 14 dni od dnia ogłoszenia w Dzienniku Urzędowym Województwa Małopolskiego.

Załączniki do uchwały  
Rady Miasta Zakopane  
Załącznik Nr 1..... 2023 r.

L.p.	Nr inw.	Wymiary głązów (cm)	Lokalizacja głązów - sferosyderytów	Położenie geograficzne ukt. WGS 84 (nr ew. działki, obręb)
1.	1	75x55cm	głąz częściowo zanurzony w wodzie, wystaje ok. 30cm	<p>A - 49.289685, 20.005268            B - 49.289768, 20.005321            C - 49.289886, 20.005197            D - 49.290311, 20.004742            E - 49.290283, 20.004683            F - 49.290223, 20.004783            G - 49.290091, 20.004882            H - 49.289954, 20.005037            I - 49.289791, 20.005262            J - 49.289697, 20.005202            (dz. ew. nr 75 obr. 127)</p>
2.	2	90x80cm	głąz częściowo zanurzony w wodzie, wystaje ok. 25cm; w odległości 20cm od głązu nr inw. 1	
3.	3	65x30cm	głąz częściowo zanurzony w wodzie, wystaje ok. 20cm; znajduje się tuż obok głązu nr inw. 4, w odległości 4m od głązu nr inw. 2	
4.	4	60x40cm	głąz prawie całkowicie zakopany w naniesionym materiale skalnym, z wody wystaje ok. 10cm; znajduje się tuż obok głązu nr inw. 3	
5.	5	90x35cm	głąz częściowo zanurzony w wodzie, nad powierzchnią wystaje ok. 50cm; ze spękaniem	
6.	6	60x35cm	głąz częściowo zanurzony w wodzie, wystaje ponad powierzchnią ok. 30cm; w odległości 2m od głązu nr inw. 5	
7.	7	brak danych pomiarowych	głąz niemal całkowicie porośnięty mchami i trawą, wystaje jedynie fragment, wymiary niemożliwe do oszacowania	
8.	8	100x75cm	głąz wystaje 40cm ponad powierzchnię wody; znajduje się 2,5m od głązu nr inw. 6 tuż obok głązu nr inw. 9	
9.	9	110x30cm	głąz wystaje 40cm ponad powierzchnię wody; częściowo zasypany naniesionym materiałem, tworzy stopień wodny; znajduje się tuż przy głązie nr inw. 8	
10.	10	120x60cm	głąz wystaje 45cm ponad powierzchnię wody; połowa głązu znajduje się już na brzegu; w odległości 7m od głązu nr inw. 8	
11.	11	95x60cm	głąz całkowicie zanurzony pod powierzchnią wody, częściowo zakopany; znajduje się obok głązu nr inw. 10	
12.	12	90x60cm	głąz wystaje 50cm ponad powierzchnię ziemi; w odległości 2m od głązu nr inw. 11	



## Uzasadnienie

Pomnik przyrody - grupa głazów, zlokalizowany w większości na dnie potoku w dolinie Chłabówki w Zakopanem, został ustanowiony Decyzją Nr Rol.IX-3/50/63 Prezydium Wojewódzkiej Rady Narodowej w Krakowie z dnia 25 października 1963r., w sprawie uznania za pomnik przyrody zgrupowanie sferosyderytów. W związku z koniecznością aktualizacji przedmiotowej formy ochrony przyrody, ze względu na brakujące dane dotyczące położenia i wymiarów głazów, Gmina Miasto Zakopane zleciła Panu Piotrowi Szczypińskiemu prowadzącemu działalność gospodarczą pod nazwą 'GARDENART' z siedzibą w Warszawie zaktualizowanie pomiarów inwentaryzacyjnych niniejszego pomnika przyrody - grupy głazów.

Nowy akt prawny zawiera informacje zgodne z Rekomendacjami Generalnego Dyrektora Ochrony Środowiska w sprawie redagowania uchwał sejmików województw tworzących parki krajobrazowe i wyznaczających obszary chronionego krajobrazu oraz uchwał rad gmin ustanawiających pomniki przyrody, stanowiska dokumentacyjne, użytki ekologiczne oraz zespoły przyrodniczo-krajobrazowe.

W stosunku do obiektu określono wymiary i położenie geograficzne pomnika przyrody, wskazano sprawującego nadzór nad pomnikiem przyrody oraz określono szczegółowe ustalenia dotyczące czynnej ochrony w celu powstrzymania degradacji obiektu w przypadku gdy ochrona bierna tj. ustanowione zakazy są niewystarczające dla realizacji celów ochrony pomnika przyrody. Informacje dot. w/w pomnika przyrody zostaną przekazane do Generalnego Dyrektora Ochrony Środowiska, celem aktualizacji danych w Centralnym Rejestrze Form Ochrony Przyrody (CRFOP). Biorąc powyższe fakty pod uwagę, podjęcie niniejszej uchwały należy uznać za uzasadnione. Projekt uchwały został uzgodniony przez Regionalną Dyрекcję Ochrony Środowiska w Krakowie na podstawie art. 44 ust. 3a, ust. 3b ustawy z dnia 16 kwietnia 2004 r. o ochronie przyrody (t. j. Dz. U. z 2022r. poz 916 ze zm.).