

Projekt

z dnia 15 czerwca 2026 r.
Zatwierdzony przez

**Uchwała nr
Rady Miasta Zakopane
z dnia 2026 r.**

o zmianie uchwały w sprawie ustalenia strefy płatnego parkowania oraz śródmiejskiej strefy płatnego parkowania pojazdów samochodowych, wysokości opłat za parkowanie pojazdów na drogach publicznych w granicach Miasta Zakopane oraz określenia sposobu pobierania opłaty.

Na podstawie art. 13b ust. 2, 2a i 3 ustawy z dnia 21 marca 1985 r. o drogach publicznych. (tekst jednolity Dz. U. z 2025 r. poz. 889) oraz art. 18 ust. 2 pkt 15 i art. 40 ust. 1 ustawy z dnia 8 marca 1990 r. o samorządzie gminnym (tekst jednolity Dz. U. z 2026 r. poz. 662), Rada Miasta Zakopane uchwała co następuje:

§ 1.

W uchwale Rady Miasta Zakopane nr XX/219/2025 z dnia 23 października 2025 r. w sprawie ustalenia strefy płatnego parkowania oraz śródmiejskiej strefy płatnego parkowania pojazdów samochodowych, wysokości opłat za parkowanie pojazdów na drogach publicznych w granicach Miasta Zakopane oraz określenia sposobu pobierania opłaty, zmienionej Uchwałą nr XXI/230/2025 Rady Miasta Zakopane z dnia 27 listopada 2025 r. o zmianie uchwały w sprawie ustalenia strefy płatnego parkowania oraz śródmiejskiej strefy płatnego parkowania pojazdów samochodowych, wysokości opłat za parkowanie pojazdów na drogach publicznych w granicach Miasta Zakopane oraz określenia sposobu pobierania opłaty oraz Uchwałą nr XXVII/300/2026 Rady Miasta Zakopane z dnia 28 maja 2026 r. o zmianie uchwały w sprawie ustalenia strefy płatnego parkowania oraz śródmiejskiej strefy płatnego parkowania pojazdów samochodowych, wysokości opłat za parkowanie pojazdów na drogach publicznych w granicach Miasta Zakopane oraz określenia sposobu pobierania opłaty wprowadza się następujące zmiany:

1) § 2 ust. 1 otrzymuje następujące brzmienie:

„Ustala się w Mieście Zakopane śródmiejską strefę płatnego parkowania na drogach publicznych w granicach Miasta Zakopane, zwaną dalej „Śródmiejską Strefą Płatnego Parkowania” lub „ŚSPP”, w obrębie wyznaczonych oznakowaniem pionowym i poziomym parkingów w pasach drogowych dróg publicznych - ulice:

- 1) Aleja 3 Maja,
- 2) Brzozowa,
- 3) Bulwary Słowackiego,
- 4) Chramcówki (od Ronda dra Andrzeja Chramca do ul. Do Samków),
- 5) Bronisława Czecha,
- 6) Do Samków,
- 7) Droga do Białego,
- 8) Droga na Bystre,
- 9) Gimnazjalna,
- 10) Grunwaldzka,
- 11) Jagiellońska,
- 12) Mieczysława Karłowicza,

- 13) Kasprusie,
- 14) Kościelna,
- 15) Tadeusza Kościuszki,
- 16) Heleny Modrzejewskiej,
- 17) Nowotarska (od Ronda im. Romana Dmowskiego do skrzyżowania z ul. Kościeliską i ul. Krupówki),
- 18) Władysława Orkana,
- 19) Partyzantów,
- 20) marsz. Józefa Piłsudskiego
- 21) Sabały,
- 22) Henryka Sienkiewicza,
- 23) Słoneczna,
- 24) Stanisława Staszica,
- 25) ks. Józefa Stolarczyka,
- 26) Strążyska,
- 27) Powstańców Śląskich (od skrzyżowania z ul. Ubocz do skrzyżowania z ul. Gładkie),
- 28) Kazimierza Przerwy - Tetmajera,
- 29) Stanisława Witkiewicza,
- 30) Władysława Zamoyskiego,
- 31) Mariusza Zaruskiego,
- 32) Juliusza Zborowskiego”

2) § 2 ust. 2 pkt 1 otrzymuje następujące brzmienie:

„podstrefa "A" - obejmuje ulice: Aleja 3 Maja (z wyłączeniem parkingu objętego podstrefą "D"), Mieczysława Karłowicza, Tadeusza Kościuszki (od ul. Henryka Sienkiewicza do ul. Krupówki), Nowotarska (od Ronda im. Romana Dmowskiego do skrzyżowania z ul. Kościeliską i ul. Krupówki), Władysława Orkana, marsz. Józefa Piłsudskiego (od ul. Staszica do ul. Kazimierza Przerwy - Tetmajera), Słoneczna, Stanisława Staszica (od ul. Aleja 3 Maja do ul. Krupówki), Mariusza Zaruskiego, Juliusza Zborowskiego.”

3) załącznik nr 1 do uchwały otrzymuje brzmienie jak załącznik do niniejszej uchwały.

§ 2.

Wykonanie uchwały powierza się Burmistrzowi Miasta Zakopane.

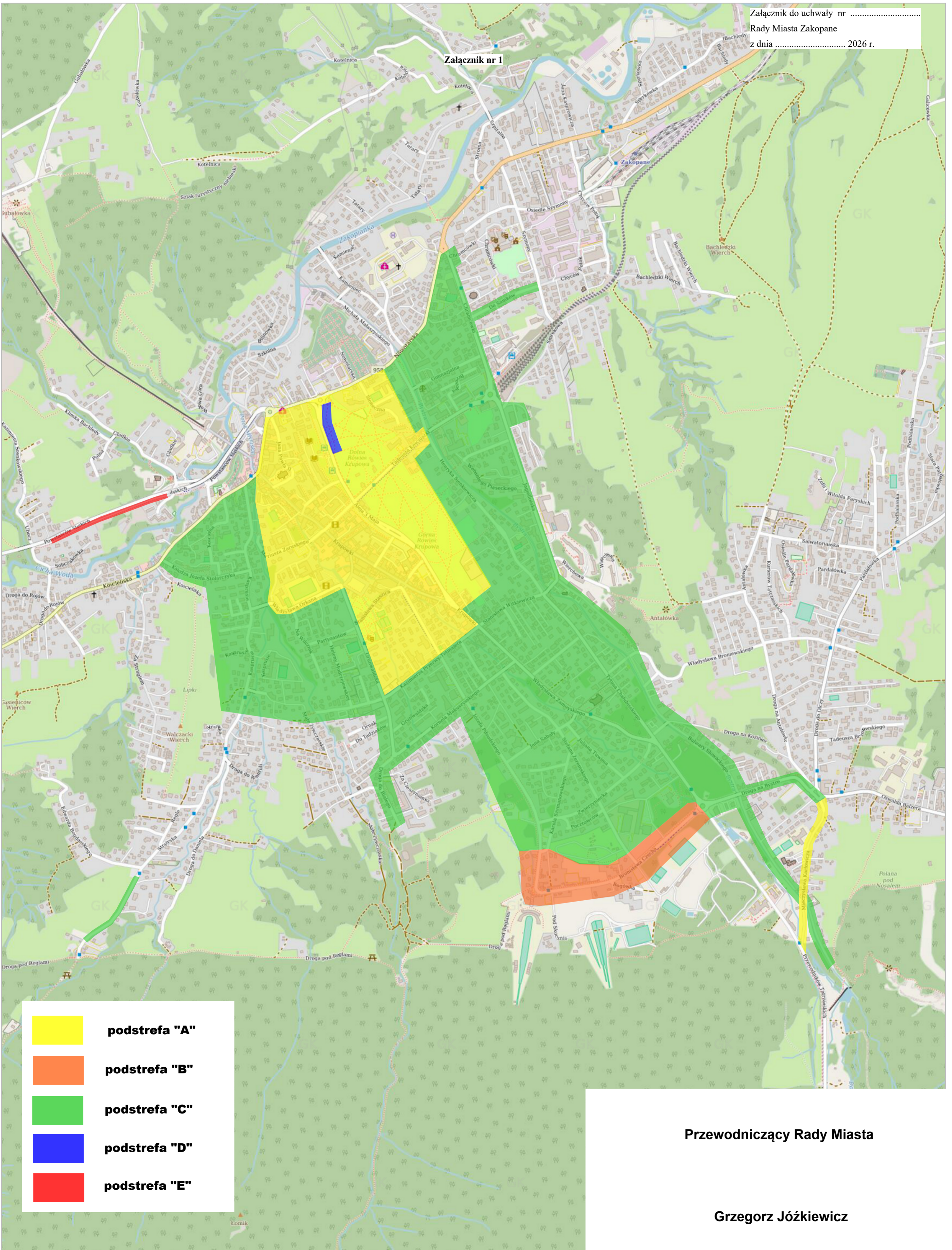
§ 3.

Uchwała wchodzi w życie po upływie 14 dni od dnia ogłoszenia w Dzienniku Urzędowym Województwa Małopolskiego.

Plan Śródmiejskiej Strefy Płatnego Parkowania
miasta Zakopane

Załącznik do uchwały nr
Rady Miasta Zakopane
z dnia 2026 r.

Załącznik nr 1



Przewodniczący Rady Miasta

Grzegorz Józkiewicz

UZASADNIENIE

Strefa płatnego parkowania na terenie miasta Zakopane wprowadzona została uchwałą Rady Miasta Zakopane Nr XV/147/2003 z dnia 30 grudnia 2003 r. w sprawie ustalenia strefy płatnego parkowania pojazdów samochodowych, wysokości opat za parkowanie pojazdów na drogach publicznych w granicach Miasta Zakopane oraz określenia sposobu pobierania opłaty. Na przestrzeni kolejnych lat była wielokrotnie zmieniana, doprecyzowywano jej zapisy oraz obowiązujące zasady funkcjonowania. Nowelizacja ustawy o drogach publicznych z dnia 4 kwietnia 2025 r. (Dz. U. z 2025 r. poz. 641 z dnia 16 maja 2025 r.) wprowadziła zmianę art. 13b ust. 2a ustawy o drogach publicznych, który otrzymał brzmienie, cyt: „Śródmiejską strefę płatnego parkowania ustala się na obszarach zgrupowania intensywnej zabudowy funkcjonalnego śródmieścia, które stanowi faktyczne centrum miasta lub dzielnicy, lub na obszarze uzdrowiska (strefa ochrony uzdrowiskowej A i B) lub obszarze ochrony uzdrowiskowej (strefa ochrony uzdrowiskowej A i B), jeżeli spełnione są warunki, o których mowa w ust. 2, a ustanowienie strefy płatnego parkowania może nie być wystarczające do realizacji lokalnej polityki transportowej lub polityki ochrony środowiska", która umożliwi wprowadzenie Śródmiejskiej Strefy Płatnego Parkowania, gdy obecny zakres i obszar oraz stawki w funkcjonującej strefie płatnego parkowania są niewystarczające, a także gdy z analiz wynika, że obszar poza strefą w dni powszednie lub w strefie w weekendy charakteryzuje się odmiennymi charakterystykami od obszaru objętego opłatami. Najważniejszym czynnikiem, mówiącym wprost o potencjalnych zmianach jest wskaźnik rotacji, ale nie należy zapominać również o bardzo istotnym czynniku napełnienia powierzchni parkingowej oraz o akumulacji parkowania.

Parking zlokalizowany przy ul. Mieczysława Karłowicza należy obecnie do Strefy Płatnego Parkowania. Z uwagi na jego atrakcyjną lokalizację (bliskość obszaru Tatrzańskiego Parku Narodowego, w szczególności Kuźnic) oraz w oparciu o analizę funkcjonowania tego parkingu, przeprowadzoną zgodnie z art. 13b ust. 2b Ustawy o drogach publicznych okazało się, że w celu zachowania opisanych powyżej wskaźników parkingowych na optymalnym poziomie, niezbędne jest jego włączenie do śródmiejskiej strefy płatnego parkowania. To także istotne nie tylko z punktu widzenia wyników badań, ale także z analizy funkcjonalnej i charakterystyki Zakopanego jako miasta turystycznego – dni weekendowe to dni wzmożonych wycieczek i przyjazdów do miasta, co przekłada się na znaczne napełnienie strefy płatnego parkowania i konieczność pobierania opłat, aby zwiększyć rotację pojazdów.